

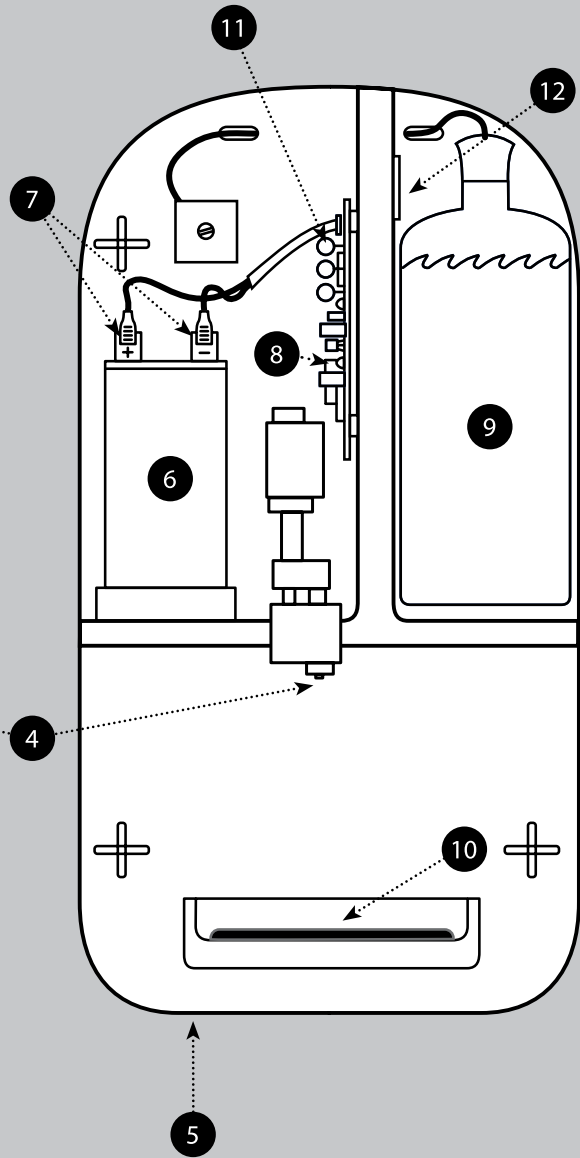
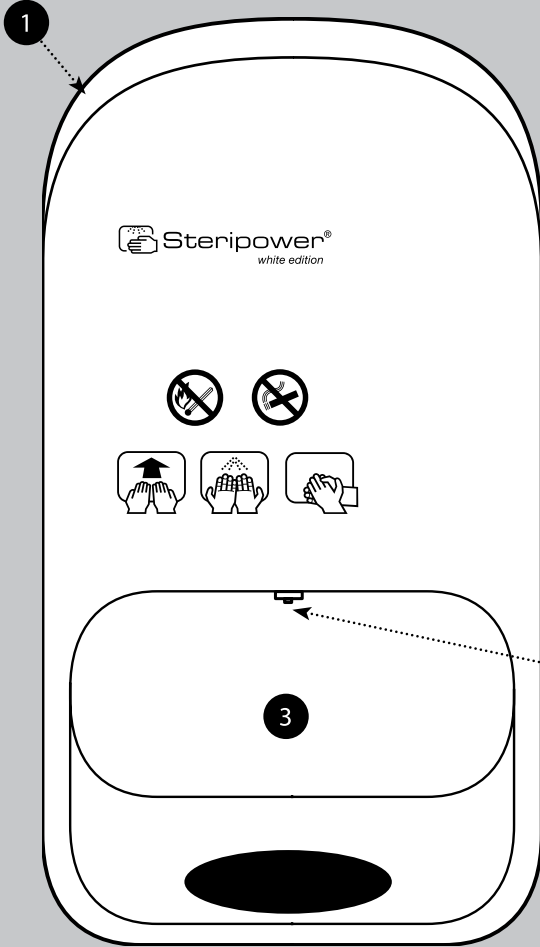
СТЕРИПАУЭР

в белом пластиковом корпусе/
в корпусе из нержавеющей стали

ИНСТРУКЦИЯ



Steripower®
Стерипауэр



ОБЗОР И ОПИСАНИЕ

Описание компонентов*:

- 1 Внешний корпус
- 2 Защелка для открывания корпуса
- 3 Зона дезинфекции
- 4 Контейнер с жидкостью для разбрызгивания
- 5 Соединительное гнездо для зарядного устройства
- 6 Аккумулятор / батарейка
- 7 Соединитель для аккумулятора / батарейки [+/-]
- 8 Печатная плата
- 9 Контейнер для жидкости
- 10 Сборная чаша
- 11 Светодиодный индикатор
- 12 Служебная наклейка

* Техническая схема с описанием компонентов находится в крышке.

ВВЕДЕНИЕ

Данное руководство обеспечивает владельца и оператора определенным набором инструкций по монтажу, эксплуатации и обслуживанию системы дезинфекции, пожалуйста, перед распаковкой блока внимательно прочитайте следующие

инструкции, поскольку они помогут повысить надежность единицы и её эксплуатационные характеристики. Выбор участка для установки, а также сама установка должны осуществляться квалифицированным персоналом.

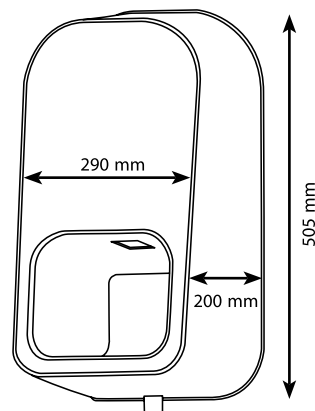
СОДЕРЖАНИЕ

Краткий обзор и описание.....	01
Транспортировка, размеры и хранение.....	03
Правила техники безопасности.....	04
Описание и данные	05
Распаковка и установка.....	06
Эксплуатация и функционирование.....	08
Обслуживание и уход.....	12
Электронная система	13
Поиск и устранение неисправностей.....	14
Примечания.....	16

ТРАНСПОРТИРОВКА

Для транспортировки системы используйте оригинальную упаковку, обеспечьте наличие международных символов информации и безопасности на упаковку в ходе транспортировки и хранения.

- ⚠ Устанавливайте прибор / блок только так!
- ⚠ Прибор хрупкий, не допускайте его повреждений!
- ⚠ Не мочите!
- ⚠ Не складывайте пакеты выше указанного уровня!



РАЗМЕРЫ

Размер упаковки:

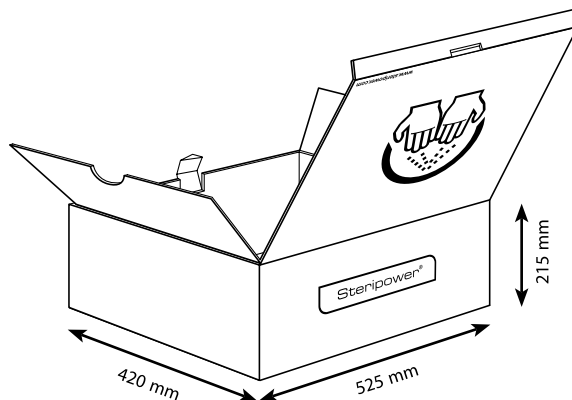
высота 215 мм, ширина 420 мм, длина 525 мм

Размеры системы (приблизительно):

высота 505 мм, ширина 290 мм, глубина 200 мм

ХРАНЕНИЕ

При температуре от -15°C до +40°C



ПРАВИЛА ТЕХНИКИ БЕЗОПАСНОСТИ

Steripower® – представляет собой удобную в работе систему, которая не требует соблюдения никаких особых правил техники безопасности.

Перед запуском системы обратите внимание на следующее:

- Внимательно прочитайте руководство.
- Система должна быть установлена внутренними техниками, квалифицированным персоналом или клиентом / оператором, обладающими соответствующими навыками.
- Персонал должен быть знаком с работой и характеристиками системы.
- Можно использовать только указанные, проверенные дезинфицирующие средства.
- Следует соблюдать общие инструкции по обеспечению гигиены.
- Любые модификации в системе делают гарантию недействительной.
- Надписи на системе, которые стали неразборчивыми, нужно закрасить и заменить немедленно.
- Система не может использоваться во время зарядки.

О П И С А Н И Е

Steripower®, автоматическая, не требующая касания система дезинфекции и очистки рук, состоящая из двух главных пластмассовых компонентов.

• **Передняя крышка:**

с окошком, сборной чашкой и медицинской подкладкой.

• **Задняя пластина:**

со встроенной установкой и местом для контейнера с жидкостью.

Т Е Х Н И Ч Е С К И Е Д А Н Н Ы Е

• Рабочее напряжение:	12 В
• Мотор насоса разбрызгивателя:	12 В
• Максимальная мощность:	12 Вт
• Средняя мощность разбрызгивателя:	0.5 – 5.0 мл
• Контейнеры для жидкости:	1000 мл
• Размеры:	505 x 290 x 200 мм
• Вес:	5 кг

О Б Ъ Е М П О С Т А В К И И П Р И Н А Д Л Е Ж Н О С Т И

1x	Зарядное устройство	1 упаковка	Винты и штепсельные вилки
1x	Сборная чаша	1 упаковка	Медицинские подкладки
1x	Инструкция по установке и эксплуатации		
1x	Шаблон для сверления		Дополнительные принадлежности:
1 набор	Защитные колпачки для аккумулятора / батареи		Счетчик дистанционного управления

РАСПАКОВКА

Перед распаковкой проверьте упаковку на предмет наличия любого повреждения в ходе транспортировки. Извлеките из коробки систему, шаблон для сверления, винты, штепсельные вилки и зарядное устройство.

УСТАНОВКА

1. Снимите переднюю крышку:

потяните за задвижку на нижней стороне блока.

2. Снимите внутреннюю крышку: через окошко с помощью указательного пальца осторожно снимите крышку, одновременно потягивая её вперед.

3. Установите заднюю пластину: с помощью шаблона для сверления привинтите заднюю пластину к стене. Удостоверьтесь в том, что поверхность для установки достаточно ровная.

4. Зарядка: вставьте зарядное устройство в гнездо для зарядки (нижняя сторона блока слева). **Зарядка занимает приблизительно 14 часов.**

5. Подключение батареи: батарею можно зарядить только в том случае, если к ней правильно подключены кабели. Помните об изоляционных защитных колпачках.

ВАЖНАЯ ИНФОРМАЦИЯ. Аккумулятор заряжен не полностью, поэтому перед запуском его нужно зарядить.



6. Установка количества: разбрызгивание жидкости регулируются кнопкой. Заводская установка – 1.5 мл. Каждый раз, когда Вы нажимаете кнопку, загораются красные светодиодные индикаторы. Кнопка расположена на Печатной плате.

Уровни установки:

Красный Светодиодный индикатор мигает:

1x = 0.5 мл	6x = 3.0 мл
2x = 1.0 мл	7x = 3.5 мл
3x = 1.5 мл	8x = 4.0 мл
4x = 2.0 мл	9x = 4.5 мл
5x = 2.5 мл	10x = 5.0 мл

Если количество жидкости слишком велико или слишком мало, Вы можете отрегулировать его, используя часовую отвертку (повернуть направо или налево).

УСТАНОВКА

7. Медицинская подкладка [опция]: Поглощает остаточную жидкость и пар от всех типов дезинфицирующих средств.

8. Проверьте ЖК дисплей:

- **Светодиодный индикатор мигает зеленым цветом с интервалом в 2 секунды:**

Система работает!

- **Светодиодный индикатор быстро мигает красным цветом:**

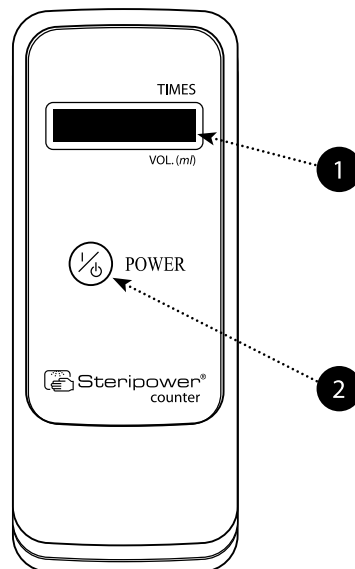
Аккумулятор требует зарядки!

9. Замените аккумулятор: свяжитесь с квалифицированным персоналом, чтобы зарядить или заменить аккумулятор, или следуйте инструкции. Обратите внимание: защитные колпачки аккумулятора предназначены для того, чтобы предотвратить короткое замыкание!

10. Закройте систему: вставьте верхнюю секцию передней крышки и прижмите к нижней секции, пока она не встанет на место. Удостоверьтесь в правильности работы системы.

11. Счетчик (опция): счетчик считывает и показывает число использований разбрызгивателя, а также объем разбрызгивания (в мл) на цифровом дисплее (1). Чтобы это сделать, направьте пульт дистанционного управления на систему (ЖК) и удерживайте нажатой кнопку

питания (2). Дисплей автоматически переключается между индикатором мл и числом предыдущих использований разбрызгивателя.



ОБЛАСТИ ПРИМЕНЕНИЯ

Steripower® представляет собой автоматическую систему, предназначенную специально для гигиены рук. Она гарантирует максимально эффективную дезинфекцию рук. Её можно устанавливать в больницах, операционных, хирургических кабинетах, частных санаториях, лабораториях, а также в пищевой и фармацевтической промышленности, в гостиницах и ресторанах.

ЭКСПЛУАТАЦИЯ СИСТЕМЫ

- Не касаясь системы, подставьте ваши руки под канал для разбрызгивания ладонями вверх.
- Согните кончики пальцев.
- Датчик гарантирует автоматическое распыление на ваши руки дезинфицирующих средств.
- Объем вещества можно отрегулировать по мере необходимости (см. страницу 22 / пункт 6)
- Выньте руки из системы и протрите их, чтобы гарантировать максимально устранение патогенных микроорганизмов.



РАСПЫЛЕНИЕ И ВРЕМЯ ВОЗДЕЙСТВИЯ

Рекомендованное количество вещества в мл и время действия в минутах (мин):

- **Гигиеническая дезинфекция рук:** по крайней мере: 3 мл (количество) / 0.5 минуты (время воздействия).
- **Хирургическая дезинфекция рук:** по крайней мере: 5 мл (количество) / 1 минуту (время воздействия).

Руки должны быть обработаны и оставаться влажными в течение времени воздействия, указанного для соответствующего средства дезинфекции рук на основе алкоголя. Необходимо соблюдать спецификации изготовителя!

Количество вещества можно отрегулировать в диапазоне от 0.5 мл до 5 мл с шагом 0.5 мл.

ДЕЗИНФЕКЦИЯ РУК ПРИ РАБОТЕ С ПРОДУКТАМИ ПИТАНИЯ

Руки дезинфицируют для того, чтобы предотвратить любого вида микробное загрязнение от пищевых продуктов.

Чтобы предотвратить микробное загрязнение необходимо дезинфицировать руки после еды, посещение туалета и после работы с сырыми пищевыми продуктами, типа цыпленка, овощей или яиц.

Касание пищевых продуктов дезинфицированными руками не оказывает плохого влияния на продукты питания. Наоборот, не дезинфицированные руки могут вызвать микробное загрязнение изделий. Микробы размножаются очень быстро (деление клеток каждые 20 минут)!

ЗАМЕНА КОНТЕЙНЕРА ДЛЯ ЖИДКОСТИ

- потяните задвижку на нижней поверхности крышки;
- снимите переднюю крышку;
- удалите всасывающую трубку и пробку из пустого контейнера для жидкости и замените его на контейнер соответствующего размера;
- вставьте всасывающую трубку и пробку в полный контейнер и осторожно нажмите на пробку;
- если новый контейнер отличается по размеру, сдвиньте пробку по всасывающей трубке вверх или вниз;
- всегда закрывайте контейнер с жидкостью, чтобы избежать утечки;
- вставьте верхнюю секцию передней крышки и нажмите на нижнюю секцию, чтобы она встала на место;
- удостоверьтесь в работоспособности системы.

КОНКРЕТНАЯ ИНФОРМАЦИЯ

Если система не использовалась в течение длительного периода времени, перед использованием промойте её несколько раз чистым спиртом. Это позволит удалить отложения.

ОБЩАЯ ИНФОРМАЦИЯ

- Если система используется часто, мы рекомендуем менять медицинскую подкладку в сборной чаше. Это устраняет риск возгорания, а также необходимость удаления остаточной жидкости или проветривания комнаты после чрезмерной дозы и частого использования.
- При использовании системы курение запрещено!
- При правильном использовании одобренными составами, система формирует лишь минимальную опасность возникновения огня или взрыва.

ДЕЗИНФИЦИРУЮЩЕЕ СРЕДСТВО

Оптимальные результаты достигаются при использовании спиртов (этанол, изопропанол, n-пропанол в виде +/- 70%-ых спиртовых дезинфицирующих средств. Многолетний опыт эксплуатации показал, что наиболее удобно и безопасно использование средств MANORAPID и MANORAPID SINERGY производства немецкой компании ANTISEPTICA.

ОБСЛУЖИВАНИЕ И УХОД

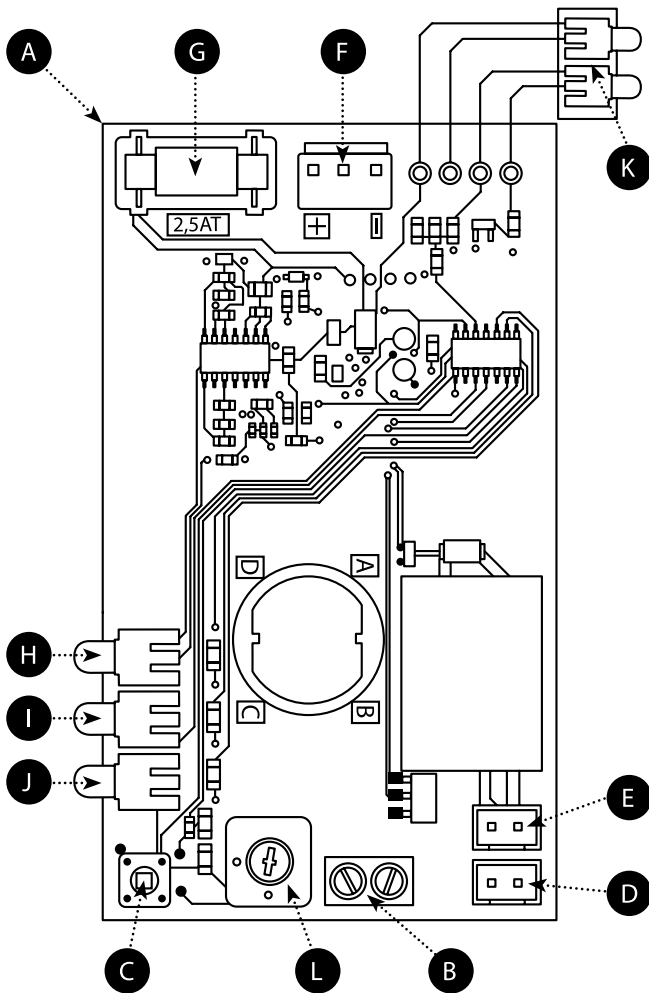
Обслуживание технической или электронной части системы должно осуществляться только квалифицированным персоналом или внутренними техниками. Используйте только оригинальные запасные части. Не меняйте систему без консультаций с изготовителем.

- Система должна быть чистой. Очищайте её мягкой тряпкой и мягким моющим средством.
- Никогда не используйте струи воздуха, воды или растворитель, чтобы удалить грязь с системы.
- Используйте только дезинфицирующие средства и моющие средства, указанные изготовителем. Изготовитель/поставщик единицы не берет на себя никакой ответственности за использование других изделий.
- Если система не использовалась в течение длительного периода времени, перед использованием промойте её несколько раз чистым спиртом, что позволит удалить отложения.

ЭЛЕКТРОННАЯ СИСТЕМА

Список компонентов:

- A** Печатная плата (электроника)
- B** Клеммы для открывателя двери
- C** Кнопка для регулировки объема жидкости (0.5-5 мл)
- D** Клеммы для мотора насоса
- E** Клемма для обратного клапана
- F** Клемма для аккумулятора (12 В - 7 А.ч)
- G** Плавкий предохранитель 2.5 (медленно перегорающий предохранитель)
- H** Зеленый светодиодный индикатор (для работы)
- I** Красный светодиодный индикатор (сигнал)
- J** Синий светодиодный индикатор (счетчик)
- K** Датчик
- L** Тонкая настройка



ВОПРОСЫ И ОТВЕТЫ

Мигает красный светодиодный индикатор. Система больше не работает!

- Перезарядите или замените аккумулятор / батарею.
- Отсутствие светодиодов: Аккумулятор / батарея разряжен. Замените или перезарядите по мере необходимости.
- Плавкий предохранитель на Печатной плате имеет дефект. Если необходимо, замените 2.5-амперным плавким предохранителем Т (медленно перегорающий предохранитель).

Отсутствие разбрызгивания или разбрызгивание происходит нерегулярно!

- Проверьте количество жидкости в контейнере и заполните его, если это необходимо.
- Проверьте работу мотора (блок мотора насоса).
- Проверьте наличие пузырей в трубах, которые транспортируют жидкость и удостоверьтесь в том, что трубы присоединены правильно.
- Если ни одна из этих мер не привела к успеху, сообщите в Отдел обслуживания.
- Забился красный носик насоса. Нажмите снизу на насос. Отвинтите красный носик и с помощью иглы прочистите маленькое отверстие. Привинтите обратно красный носик и переустановите правую форсунку, повернув носик между открытым или закрытым положением. Установите насос на место в держатель.

Выделяется слишком много или мало жидкости (в мл)!

- С помощью кнопки С отрегулируйте время распыления и объем жидкости.

ВОПРОСЫ И ОТВЕТЫ

Варианты питания системы!

- Система работает от аккумулятора
- Система может работать от аккумулятора с зарядным устройством, подключенным к сети. Аккумулятор продолжит подавать питание на систему даже в случае нарушения подачи питания.
- Система может использовать также внешнее электропитание (в качестве опции) без аккумулятора. В этом случае аккумулятор должен быть удален, иначе будет иметь место перегрузка, и он сгорит. Как только это будет сделано, включите новый блок электропитания в гнездо зарядного устройства.
- Клиент может купить дополнительный сменный аккумулятор и зарядный кабель, при этом можно будет зарядить батарею в офисе или в техническом помещении.

Рекомендация: чтобы избежать сбоев, перезаряжайте аккумулятор системы один раз в 4 недели!

Из системы постоянно капает жидкость!

- Необходимо заменить клапан. Закажите клапан или сообщите в отдел обслуживания.

ВОПРОСЫ И ОТВЕТЫ

Жидкость стекает по стене!

- Следует заменить медицинскую подкладку в сборной чаше.

Рекомендация: меняйте подкладку каждые 3-4 бутылки.

Система не заряжается!

- Батарея полностью заряжена, если индикаторная лампа на зарядном устройстве продолжает гореть зеленым цветом приблизительно 2 минуты.
- Если ни одна из индикаторных ламп не горит, проверьте плавкий предохранитель на Печатной плате.
- Проверьте контакты на гнезде зарядного устройства: Если штырьки контакта погнуты, сломаны, окислены или заржавели, сообщите в отдел обслуживания.

ПРИМЕЧАНИЯ
